

# NIEUWS UIT DE GRONINGER ZEEHAVENS

Juni 2021

Informatie voor de omgeving

## Update over zonnepark Valgenweg bij Delfzijl

Aan de oostzijde van industrieterrein Oosterhorn, nabij Delfzijl, realiseert Groningen Seaports samen met Eneco, Wircon en Bronnen van Ons een zonnepark van circa 15 hectare. De verwachte energie-opbrengst is circa 15.000 Megawattuur per jaar, wat gelijk staat aan het verbruik van ongeveer 4.200 huishoudens. Op 15 maart 2019 heeft het college van Burgemeester en Wethouders van de toenmalige gemeente Delfzijl – inmiddels gemeente Eemsdelta – de omgevingsvergunning afgegeven voor de realisatie van zonnepark Valgenweg.

### Netaansluiting zonnepark

In november 2019 is er voor het laatste gecommuniceerd over de voortgang van het project. Daarna bleef het op de voorgrond stil, omdat er geen capaciteit beschikbaar was op het elektriciteitsnet. Daardoor was er geen uitzicht op een aansluiting voor het zonnepark. Er zijn meerdere alternatieven verkend om het project op een andere manier dan gebruikelijk, bijvoorbeeld bij private grootverbruikers, aan te sluiten. In april van dit jaar is er alsnog capaciteit aangeboden door regionaal netbeheerder Enexis. Dit

betekent dat zonnepark Valgenweg 'regulier' kan worden aangesloten. Daar zijn de betrokken partijen uiteraard blij mee.

### Planning

Nu de netaansluiting verzekerd is, wordt het definitieve ontwerp van het project verder uitgewerkt. De verwachting is dat dit rond de zomer wordt afgerond. Daarna starten de aanbesteding, contractering en financiering, zodat dit najaar het investeringsbesluit genomen kan worden. De realisatie van het project is voorzien in het voorjaar van 2022.

### Informatiebijeenkomst

Met de recente voortgang van het project en de duidelijkheid over het definitieve ontwerp, wordt er na de zomer een informatiebijeenkomst georganiseerd. Er is dan meer informatie beschikbaar over het ontwerp, de landschappelijke inpassing en de bouwplanning. Een uitnodiging volgt via de lokale en sociale media. Indien de coronamaatregelen het toelaten, zal de bijeenkomst fysiek zijn.

## Sleepdienst Bijma breidt uit naar Farmsum



Farmsumerpoort is inmiddels in gebruik genomen en bestaat uit een opslagterrein inclusief loods. Int. Sleepdienst v/h F. Bijma heeft meerdere sleepboten en is sinds jaar en dag actief in de haven van Delfzijl en de Eemshaven.

Het terrein aan de Koperweg in Farmsum kan onder meer gebruikt worden als opslag van eigen materiaal en van klanten. Ook biedt de nieuwe vestiging ruimte om Bijma's pontons en boten dichtbij aan te merken.

Bijma BV uit Zuidbroek heeft haar activiteiten sinds dit voorjaar uitgebreid met een nieuwe vestiging in Farmsum. De nieuwe vestiging aan de Koperweg op Bedrijventerrein

## Politiek en bedrijfsleven vragen miljoenen voor N33 in regeerakkoord

De provincie, een aantal Groninger gemeenten (Eemsdelta, Het Hogeland, Midden-Groningen, Groningen en Oldambt) en het bedrijfsleven (Groningen Seaports, Samenwerkende Bedrijven Eemsdelta en Eems Dollard Regio) vragen het nieuwe kabinet om mee te betalen aan de verdubbeling van de N33 Midden tussen Zuidbroek en Appingedam en de Wunderline, de verbetering van de treinverbinding tussen Groningen en Bremen. Hiervoor hebben ze een brief geschreven aan informateur Mariëtte Hamer.

Op dit moment ontbreekt in totaal 78 miljoen euro om de projecten voor de verdubbeling van de N33 Midden en de Wunderline uit te kunnen voeren. De regio Groningen wil daarom in gesprek met het Rijk om te zoeken naar oplossingen en werkt intensief samen aan het verbeteren van infrastructuur, met als doel om de sociaal-economische structuur in de noordelijke (grens)regio te versterken.

Beide projecten zijn al in een vergevorderd stadium van besluitvorming, maar staan sterk onder druk doordat er extra geld is gegaan naar andere Rijksinfrastructuurprojecten, zoals de Aanpak Ring Zuid en Groningen Spoorzone.

## Eerste weg van bio-asfalt uit Delfzijl

Een deel van de weg tussen Siddeburen en Wagenborgen beleeft een wereldprimeur. Het is de eerste weg die is gemaakt van biologisch asfalt. Infrabedrijf Roelofs is twee weken geleden begonnen met de werkzaamheden aan het 250 meter lange wegvak.

In het asfalt is de bitumen (vervaardigd uit ruwe olie) vervangen door plantaardige lignine. De lignine is afkomstig van Avantium. Het technologiebedrijf bouwt in Delfzijl een fabriek waar houtachtige grondstoffen worden omgezet in suikers en lignine.

De lignine kan gebruikt worden om energie op te wekken en dus ook voor bio-asfalt. Voor het wegvak bij Siddeburen is 1000 kilogram lignine gebruikt, dat de bitumen vervangt. Deze testweg maakt deel uit van het zogeheten CHAPLIN XL-project, een samenwerking van industriële en academische partijen die wil aantonen dat lignine als bitumenvervanger effectief werkt op schaal en leidt tot een aanzienlijke CO2-reductie van de wegenbouw.

## Binnenschip van 135 meter primeur voor Oosterhornhaven in Delfzijl

De Avalon, een binnenvaartschip met een lengte van 135 meter en een breedte van 11,40 meter, deed eind mei de binnenhaven van Delfzijl aan. Hiermee heeft het schip de primeur om als eerste binnenvaartschip met deze lengte de Oosterhornhaven binnen via de Hoofdvaarweg Lemmer-Delfzijl.



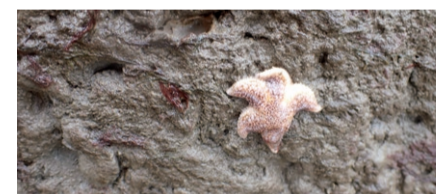
"De Oosterhornhaven was ooit gebouwd voor schepen van 105 meter, maar is nu ook te bevaren voor langere schepen. Daarvoor hebben we eerder dit jaar een simulatie gedaan, waarbij de haven, schepen en verschillende omstandigheden allemaal in een simulatietraject zijn nagemaakt. Met binnen-

schippers die bekend zijn in het gebied hebben we gesimuleerd, want het bezoek van langere schepen moet veilig zijn en in de praktijk ook kunnen. Dat is nu voor het eerst gelukt en daar zijn we blij mee", zegt havenmeester Pieter van der Wal van Groningen Seaports.

De Avalon laadde in Delfzijl 3.000 ton zout en bracht dat vervolgens naar Frankfurt.

## Provincie en Waddenfonds dragen 240.000 euro bij aan proef met rifblokken

Als aanvulling op de Rijke Dijk start naar verwachting dit najaar een proef met rifblokken. De blokken komen op een plek langs de zeedijk Eemshaven-Delfzijl. Bijzonder is dat de rifblokken gemaakt worden van slib uit de Eems-Dollard zelf. Op deze harde ondergrond kunnen mosselen en oesters groeien. Uit de proef moet blijken of dit ook gebeurt en of hiermee een nieuw leefgebied voor onderwaternatuur ontstaat. De provincie Groningen en het Waddenfonds ondersteunen de proef met 240.000 euro.



In de Eems-Dollard en Waddenzee komen steeds minder schelpdieren voor. Dit heeft gevolgen voor andere dieren die voor voedsel of vestiging van hen afhankelijk zijn. Schelpdieren zoals mossels en oesters worden ook biobouwers genoemd. Ze vestigen zich als een groepje op een plek en bouwen daar een nieuw leefgebied voor onderwaterdieren en -planten. De pilot Rifblokken helpt deze schelpdieren met een harde ondergrond van lokaal slib. Hierop kunnen ze een nieuw rif bouwen, waar kreeftachtigen, weekdieren en vissen kunnen opgroeien en schuilen.

Door slib uit het water van de Eems-Dollard te halen en te verwerken tot natuurvriendelijke rifblokken, wordt het estuarium

waarschijnlijk minder troebel. Bagger-specialist NETICS is de bedenker van de rifblokken. Een aannemerscombinatie van NETICS, Van Oord en KWS Infra maakt en plaatst de rifblokken en onderzoekt de effecten. Het proefproject Rifblokken maakt deel uit van het meerjarig programma Eems-Dollard 2050. Het Rijk en de regio werken hierin samen aan natuurherstel van de Eems-Dollard, om zeldzame natuurwaarden veilig te stellen en de balans met economische activiteiten te verbeteren. De proef wordt ondersteund door Groningen Seaports.



Zaterdag 18 september | Groningen Seaports, Delfzijl

Meld je aan via [info@groningen-seaports.com](mailto:info@groningen-seaports.com)



### Meer nieuws

Scan de QR-code om naar onze nieuwspagina te gaan of kijk op onze website: [www.groningen-seaports.com/nieuws](http://www.groningen-seaports.com/nieuws)

