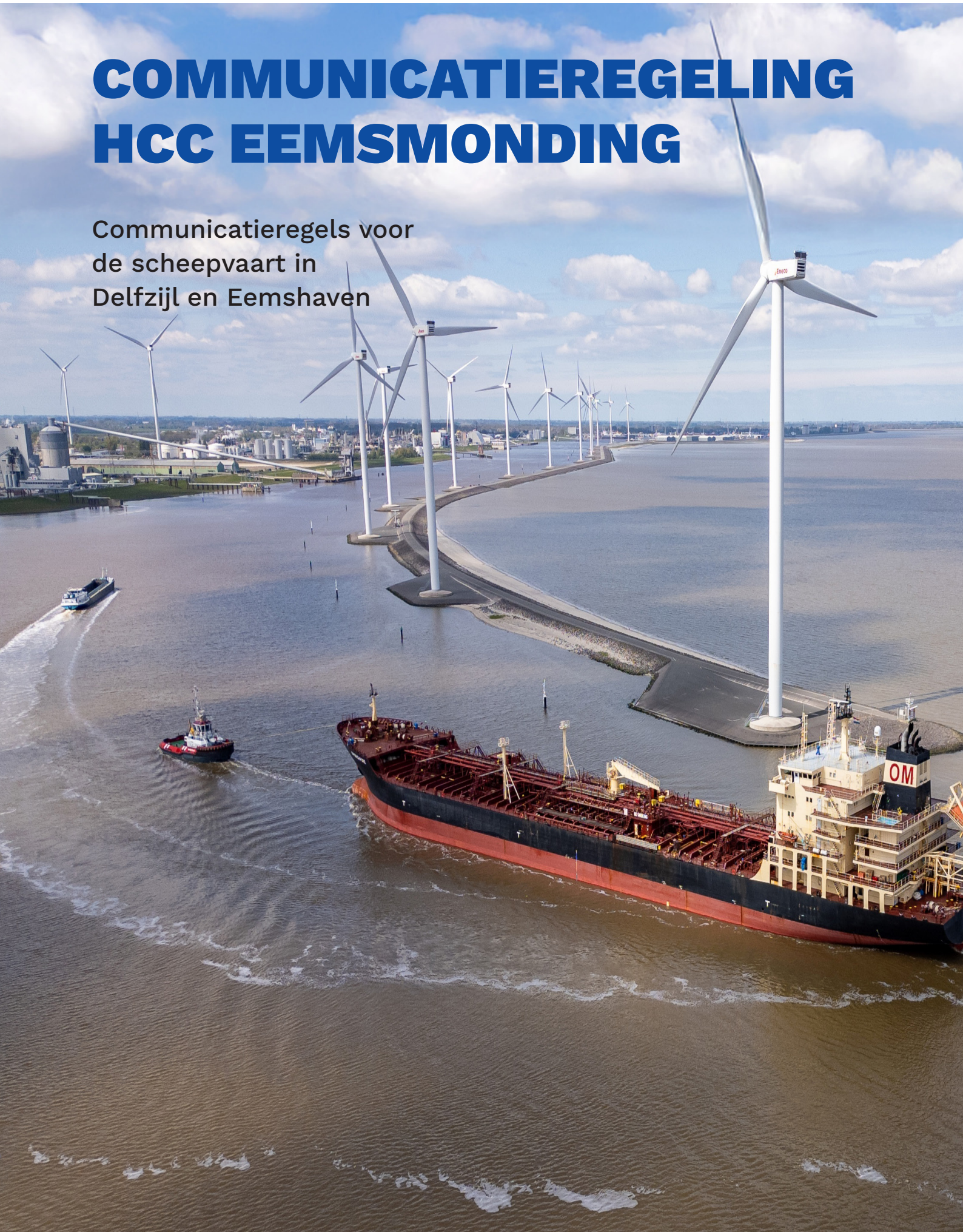




GRONINGEN SEAPORTS

COMMUNICATIEREGELING HCC EEMSMONDING

Communicatieregels voor
de scheepvaart in
Delfzijl en Eemshaven



INHOUDSOPGAVE

1. Achtergrond	3
1.1 Inleiding	4
1.2 Toepassingsgebied	4
1.3 Vessel Traffic Services	4
1.3.1 Informatie Services	4
1.3.2 Verkeer Organisatie Services	4
1.3.3 Navigatie Assistentie Services	5
1.4 Verkeersaanwijzingen	5
2. Communicatieregels	6
2.1 Voertaal	7
2.2 Marifoonkanalen	7
2.3 Meldplicht	7
2.4 Luisterplicht	7
2.5 Gespreksdiscipline	8
2.6 Scheepvaartbericht	8
2.7 Verantwoordelijkheid	8
2.8 Inwerkingtreding	8
Bijlagen	9
Bijlage 1: VTS Delfzijl/Havendienst Delfzijl	10
Bijlage 2: VTS Eemshaven/Havendienst Eemshaven	10

ACHTERGROND



1. ACHTERGROND

1.1 INLEIDING

De havenmeester van Groningen Seaports acht het, in zijn rol als bevoegde autoriteit voor de havens en vaarwegen in beheer van Groningen Seaports, van groot belang dat de algemene (VHF) communicatieregels voor de scheepvaart op overzichtelijke wijze toegankelijk zijn en gebruikt worden. Om deze reden maakt hij onderstaande communicatieregeling bekend. Deze communicatieregeling zal worden aangehaald als: Communicatieregeling HCC Eemsmonding 2026.

1.2 TOEPASSINGSGEBIED

Het "HCC Eemsmonding" te Delfzijl wordt aangemerkt als het VTS-centrum als bedoeld in IMO Resolutie A.857(20) (Guidelines on Vessel Traffic Services, 1997). De operationele (verkeers)afwikkeling van het scheepvaartverkeer van beide havens geschiedt centraal vanuit het "HCC Eemsmonding".

Voor Delfzijl is het toepassingsgebied van het VTS de buitendijks gelegen wateren binnen de beheergrenzen van Groningen Seaports. Voor de Eemshaven is het toepassingsgebied alle wateren gelegen binnen de beheergrenzen van Groningen Seaports. Zie de kaarten in bijlage 1 en 2. Daarnaast is er voor beide havens een "administratief" kanaal ingesteld, dat voor de binnenhavens van Delfzijl tevens als "meldkanaal" gebruikt kan worden.

1.3 VESSEL TRAFFIC SERVICES

De Vessel Traffic Services in het toepassingsgebied omvatten het volgende:

- Informatie Services
- Verkeer Organisatie Services
- Navigatie Assistentie Services

De invulling van deze services geschiedt conform IMO resolutie A857(20) en de IALA aanbevelingen en richtlijnen.

1.3.1 INFORMATIE SERVICES

Informatie services (Information Services - INS) leveren essentiële en actuele informatie ter ondersteuning van het navigatie besluitvormingsproces aan boord van het schip. Het gaat hier o.a. om informatie over de positie, identiteit en bestemming van andere schepen en hydrografische en meteorologische informatie.

1.3.2 VERKEER ORGANISATIE SERVICES

Verkeer Organisatie Services (Traffic Organisation Services - TOS) hebben tot doel een bijdrage te leveren aan de veiligheid en de doeltreffendheid van het scheepvaartverkeer en aan het identificeren en beheren van potentieel gevaarlijke verkeerssituaties. Deze services voorzien in essentiële, actuele en tijdige informatie ter ondersteuning van het navigatie besluitvormingsproces aan boord en bestaat uit het geven van tijdige informatie, advies en instructies.

1.3.3 NAVIGATIE ASSISTENTIE SERVICES

Navigatie Assistentie Services kunnen worden verstrekt in aanvulling op informatie services en verkeer organisatie services. Het kan gegeven worden op verzoek van de verkeersdeelnemer of wanneer dit noodzakelijk wordt geacht door de VTS-autoriteit. Bij het verlenen van navigatie assistentie services ligt de verantwoordelijkheid voor de navigatie altijd aan boord (zie ook verkeersaanwijzingen).

Deze services bieden essentiële, tijdige en actuele gegevens ter ondersteuning van het navigatie besluitvormingsproces aan boord en bestaan uit het geven van informatie, adviseren en/of instrueren. Hieronder wordt verstaan geïntensiveerde verkeersinformatie die in het bijzonder van belang is:

- bij de ontwikkeling van ongewenste of zich gevaarlijke ontwikkelende situaties;
- in gevallen van defecten en/of tekortkomingen aan boord van schepen;
- bij afwijkende navigatie- of meteorologische omstandigheden met een zicht van minder dan 2000 meter.

Navigatie Assistentie Services kunnen uitsluitend gegeven worden:

- In Delfzijl in het buitendijks gelegen havengebied en Zeehavenkanaal;
- In de Eemshaven.

1.4 VERKEERSAANWIJZINGEN

Verkeersaanwijzingen, gegeven conform de wettelijke voorschriften, zijn bindende opdrachten van de VTS-autoriteit aan de verkeersdeelnemer. Dit wordt als volgt in de wet omschreven:

"Verkeersaanwijzing: een door een daartoe bevoegd persoon aan een of meerdere verkeersdeelnemers gegeven gebod om een bepaald resultaat in het verkeersgedrag te bewerkstelligen of opgelegd verbod van een bepaald resultaat in het verkeersgedrag."

In de Scheepvaartverkeerswet artikel 9 en artikel 1.19 van het Binnenvaartpolitie-reglement (hierna: BPR) is vastgelegd dat een schipper verplicht is om aan een verkeersaanwijzing gevolg te geven.

Belangrijk is wel dat de VTS-operator geen directe koers- of vaart aanwijzingen zal geven. Het is de verantwoordelijkheid van het gezag aan boord om op basis van de gegeven informatie of aanwijzingen passende maatregelen te nemen.

COMMUNICATIEREGELS



2. COMMUNICATIETREGELS

2.1 VOERTAAL

In zowel VTS-sector Delfzijl (buitendijks gelegen havengebied) als VTS-sector Eemshaven is de voertaal primair Nederlands en secundair Engels. In voorkomende gevallen kan tussen scheeps- en walstations, dan wel tussen scheepsstations onderling, naast de voertaal Nederlands en Engels ook de Duitse taal gebruikt worden.

2.2 MARIFOONKANALEN

De te gebruiken marifoonkanalen met roepnamen binnen het VTS zijn:

- Eemshaven: VHF-blokkanaal 01 roepnaam: "VTS Eemshaven"
- Delfzijl: VHF-blokkanaal 03 roepnaam: "VTS Delfzijl"
- Delfzijl & Eemshaven: VHF-kanaal 66 roepnaam: "Havendienst Delfzijl/Eemshaven" (Delfzijl/Eemshaven Port Control)

VHF-kanaal 66 is voor de buitendijks gelegen havens in Delfzijl en Eemshaven een nautisch/administratief kanaal en bedoeld voor alle meldingen en informatie die niet direct met de verkeersafwikkeling te maken hebben.

VHF-kanaal 66 is tevens in gebruik als meld- en informatiekanaal voor de scheepvaart met bestemming Oude Eemskanaal (voor zover in beheer bij Groningen Seaports) Farmsumerhaven, Farmsumerpoort, Oosterhornhaven en Fivelpoort.

Voor informatie, welke niet direct betrekking heeft op de verkeersbegeleiding, kan alleen na toestemming of op indicatie van de VTS-operator overgeschakeld worden op VHF-kanaal 66. Men dient tevens te allen tijde uit te luisteren op het blokkanaal.

2.3 MELDPLICHT

Al het scheepvaartverkeer, met uitzondering van recreatieschepen, dient zich in de navolgende gevallen te melden bij de betreffende verkeersdienst:

- Bij het binnenvaren of het verlaten van het blokgebied;
- Vóór en bij vertrek van een ligplaats in een blokgebied;
- Bij het voornemen tot uitvoeren van een bijzondere manoeuvre en elke andere handeling die afwijkt van het normale verkeerspatroon;
- Na te zijn afgemeerd, op het VHF-kanaal van het betreffende blokgebied.

De meldingen, als genoemd hierboven, dienen vergezeld te gaan van de volgende opgaven: naam schip, positie, diepgang, haven van herkomst of bestemming en eventuele bijzonderheden.

2.4 LUISTERPLICHT

Voor alle schepen die zijn uitgerust met een goedgekeurde marifooninstallatie geldt een luisterplicht op het blokkanaal van de sector waarin men zich in het VTS-gebied bevindt. Dit in lijn met artikel 9.07 uit het BPR.

Door het houden van een goede luisterwacht blijft men geïnformeerd over de verkeerssituatie in het gebied. Hierdoor kan de communicatie tot een minimum worden beperkt.

2.5 GESPREKSDISCIPLINE

Op de VHF-kanalen in het VTS-gebied mag alleen communicatie worden gevoerd met betrekking tot de veilige navigatie en/of de verkeersafwikkeling. Onderlinge afspraken betreffende de navigatie kunnen direct of met tussenkomst van de VTS-operator worden gemaakt. Men dient zich te allen tijde te houden aan een strakke gespreksdiscipline. De VTS-operator kan het onderlinge contact tussen schepen zo nodig verbreken om - indien nodig - aanwijzingen te geven ten aanzien van de gespreksdiscipline. Hij/zij zal het scheepvaartverkeer hiervan op de hoogte stellen.

Voor informatie, die niet direct verband houdt met de veilige vaart of verkeersafwikkeling, dient men te communiceren op het daarvoor bestemde informatiekanaal. De in het VTS-gebied te gebruiken taal is Nederlands of Engels/Duits.

2.6 SCHEEPVAARTBERICHT

Bij de communicatie met de scheepvaart kan de VTS-operator een scheepvaartbericht uitzenden. Dit scheepvaartbericht kan een goede aanvulling zijn om snel een grote groep verkeersdeelnemers te bereiken in een bepaald gebied of sector. Door gebruik te maken van een scheepvaartbericht kan de communicatie aan individuele verkeersdeelnemers worden beperkt. Het kan gebruikt worden in gevallen van: bijzondere werkzaamheden, zichtberichten, stremmingen en incidenten etc.

Weerberichten kunnen op aanvraag worden uitgezonden.

2.7 VERANTWOORDELIJKHEID

De door uitluisteren verkregen of door de verkeersoperator verstrekte informatie dient door de kapitein van het betreffende vaartuig te worden gebruikt voor de optimalisering van de veilige navigatie. De informatie is niet bestemd en mag dus ook niet gebruikt worden voor het negeren van de geldende wetgeving of reglementen of het achterwege laten van maatregelen welke uit oogpunt van goed zeemanschap noodzakelijk zijn. De verantwoordelijkheid voor een veilige navigatie blijft te allen tijde bij de kapitein of schipper van het vaartuig.

2.8 INWERKINGTREDING

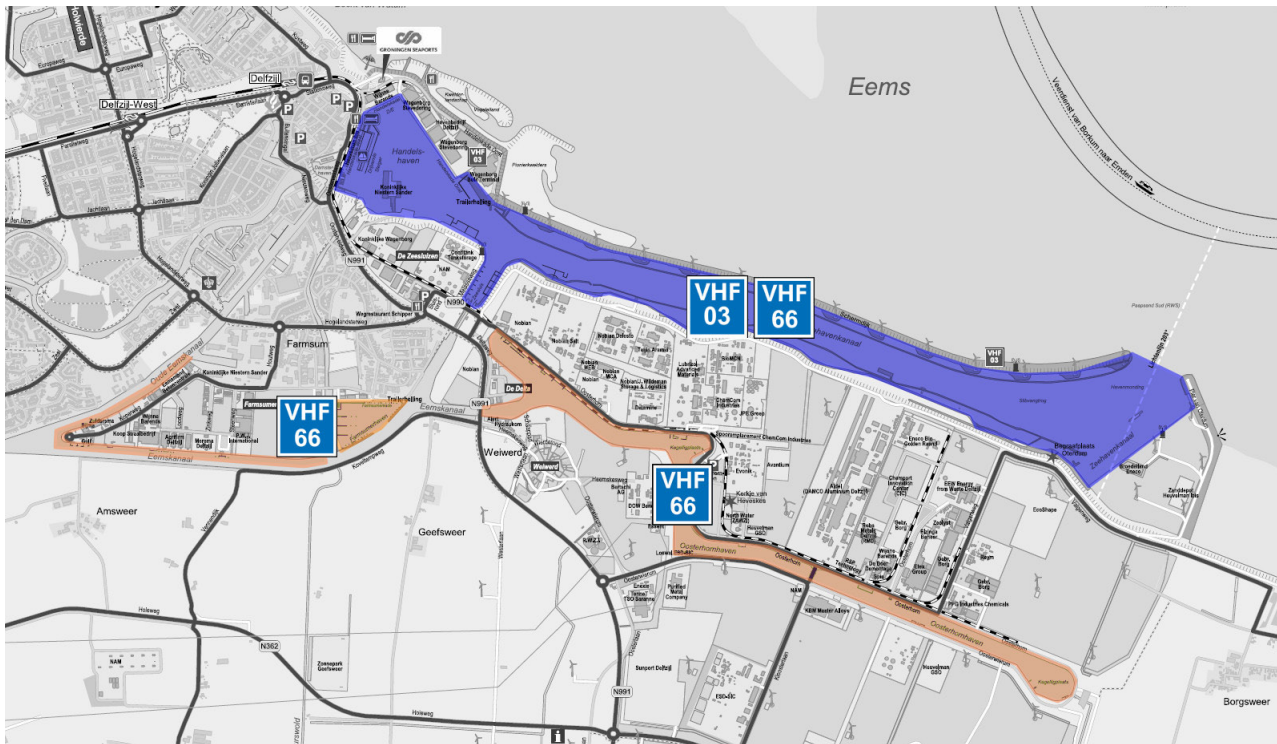
Deze regeling treedt op 1 april 2026 om 00:00 uur in werking. Op dit moment wordt de "Communicatieregeling HCC Eemsmonding" van d.d. 12 november 2017 ingetrokken.

De Gemeenschappelijke Regeling Havenschap Groningen Seaports

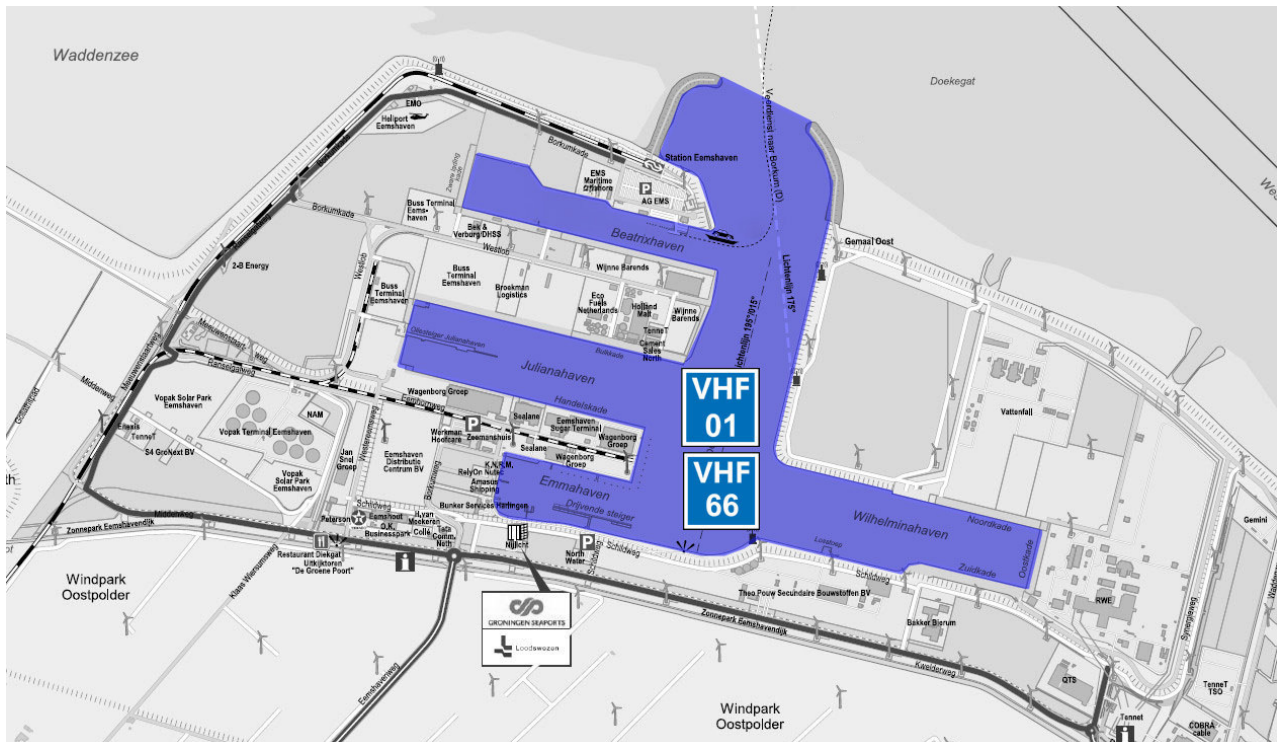
BIJLAGEN



BIJLAGE 1: VTS DELFZIJL/HAVENDIENST DELFZIJL



BIJLAGE 2: VTS EEMSHAVEN/HAVENDIENST EEMSHAVEN





GRONINGEN SEAPORTS

Nautisch Service Centrum

Handelskade Oost 1

9934 AR Delfzijl

Nederland

Telefoon: +31 (0)596 640477 (24/7)

E-mail: NSC@ groningen-seaports.com

www.groningen-seaports.com