



GRONINGEN SEAPORTS

# ECOLOGISCH BELEID



# INHOUD

<b>1. Doel van het Ecologisch beleid Groningen Seaports</b>	<b>3</b>
1.1 Leeswijzer	4
<b>2. Visie Groningen Seaports op het Ecologisch beleid</b>	<b>5</b>
2.1 Bredere agenda gebied en streefbeeld Eems Dollard	6
2.2 Havenvisie en ESG agenda	6
2.3 Economie en ecologie in balans	7
<b>3. Realisatie en functie van de beheersgebieden</b>	<b>8</b>
3.1 Tijdelijke en structurele natuur	9
3.2 Natuur en groen binnen Delfzijl en Eemshaven	9
<b>4. Praktische kaders voor ontwerp, aanleg en onderhoud van groen in beheersgebied</b>	<b>13</b>
4.1 Praktische kaders voor ontwerp binnen nieuwe projecten	14
4.2 Inkoop en aanbestedingsbeleid	14
<b>5. Organisatie en governance</b>	<b>15</b>
<b>Bijlage 1:</b> Overzichtskaart van gebieden	16
<b>Bijlage 2:</b> Verhogen van biodiversiteit – algemene maatregelen	17

---

# 1

# DOEL VAN HET ECOLOGISCH BELEID GRONINGEN SEAPORTS

Het Ecologisch beleid heeft als doel inzicht te bieden in de visie van Groningen Seaports op natuur- en groenontwikkeling in en rondom de haven. We laten zien welke rollen wij hierin vervullen en op welke thema's wij samenwerken. Daarnaast wordt beschreven hoe realisatie, werking en functionaliteit van de verschillende havengebieden samenkomen, en bieden we een actuele blik op groen en natuur binnen de haventerreinen die Groningen Seaports beheert. Hierbij wordt toegelicht hoe praktische kaders worden toegepast bij de inrichting van gebieden, zodat deze functioneren als leefgebied voor de aanwezige beschermde soorten en deze soorten beter bestand zijn tegen toekomstige verstoringen door havenontwikkeling.

Voor onze interne medewerkers zijn er ontwerpsspecificaties en richtlijnen voor natuurinclusief ontwerpen, waarmee interne projecten aansluiten bij de visie en ecologische doelstellingen. Externe partijen kunnen gebruik maken van het de Gedragscode Soortenbescherming en de Structuurkaarten Groen en Natuur, waarin staat hoe zij kunnen bijdragen aan de uitvoering van het groen- en natuurbeleid. Zo ondersteunt dit document zowel interne als externe stakeholders bij het realiseren van duurzame en ecologisch waardevolle projecten binnen het havengebied.

## 1.1 LEESWIJZER

Het Ecologisch beleid is opgebouwd vanuit verschillende documenten. De bredere gebiedsagenda's, de havenvisie en de ESG agenda vormen de strategische contouren. De ESG agenda slaat de brug van strategie naar operatie. Op basis hiervan zijn de groen- en natuurstructuurgebieden beschreven, waaruit richtlijnen voor activiteiten in deze gebieden volgen, zoals vastgelegd in de *Gedragscode Soortenbescherming*. De *Ontwerpspecificaties* en *Aanbestedingsleidraad* vormen het concrete vervolg, waarbij zowel interne als externe partijen handvatten krijgen om projecten en aanbestedingen op een ecologisch verantwoorde manier uit te voeren.



---

# 2

# VISIE GRONINGEN SEAPORTS OP HET ECOLOGISCH BELEID

In dit hoofdstuk worden de bredere gebiedsagenda's vertaald naar de visie en ecologisch beleid van Groningen Seaports. Daarnaast wordt beschreven op welke thema's en projecten Groningen Seaports samenwerkt met andere partijen.



## 2.1 BREDERE AGENDA GEBIED EN STREEFBEELD EEMS DOLLARD

Als beheerder van twee havens en omliggende bedrijventerreinen ligt Groningen Seaports aan een uniek estuarium en Werelderfgoedgebied, waar natuurwaarden en economische functies nauw met elkaar verweven zijn. Deze ligging maakt dat Groningen Seaports een bijdrage wil leveren aan het behoud en het versterken van de ecologische waarden in samenhang met onze positie als economisch cluster.

Onze keuzes staan nooit op zichzelf, maar zijn ingebed in een bredere regionale agenda waarin partijen samenwerken aan de toekomst van het Waddengebied. Zo geven de *Agenda voor het Waddengebied 2050* en de bijbehorende uitvoeringsprogramma richting aan de langetermijnontwikkeling van het gebied. In deze agenda zetten overheden, natuurorganisaties, visserijorganisaties en de samenwerkende havens een gezamenlijke koers om de natuur en de unieke waarden van het Waddengebied te behouden.

Daarnaast vindt samenwerking plaats binnen het platform *Economie en Ecologie in balans*, wat heeft geresulteerd in het ecologisch programma *Eems-Dollard 2050*. Dit programma vormt een belangrijk kader voor de ontwikkeling van de regio en richt zich op het versterken en herstellen van het estuarium, door de ecologische kwaliteit te verbeteren, de kust te beschermen en tegelijkertijd ruimte te bieden aan economische ontwikkeling.

Binnen de programma's werken we samen met diverse partners, waaronder de betrokken natuur- en milieuorganisaties. Dit betreft bijvoorbeeld de Coalitie Wadden Natuurlijk (bestaande uit: de Waddenvereniging, Vogelbescherming Nederland, Vereniging Natuurmonumenten, Landschap Noord-Holland, It Fryske Gea, Het Groninger Landschap en Stichting WAD) en specifiek ook om het Groninger Landschap en de Natuur en Milieu Federatie Groningen. Daarnaast is er een nauwe samenwerking met waterschappen, gemeenten, de provincie en de ministeries. Ook sluiten we aan bij gemeentelijke programma's voor de inrichting en het beheer van de groene openbare ruimte.

Door aan te sluiten bij regionale doelen en samen te werken met partners in het gebied, dragen we bij aan een veerkrachtig estuarium en een gezonde leefomgeving. Natuurvriendelijke inrichting en duurzame economische ontwikkeling gaan hierbij hand in hand.

## 2.2 HAVENVISIE EN ESG AGENDA

De havenvisie vormt onze strategische koers waarin we schetsen hoe de havens zich ontwikkelen in relatie tot de omgeving, de regio en de maatschappelijke opgaven waar we gezamenlijk voor staan. De visie is tot stand gekomen in samenwerking met partners, bedrijven, overheden en de omgeving, en geeft richting aan de manier waarop economische groei, duurzaamheid en natuurwaarden met elkaar in balans worden gebracht.

Op basis van de havenvisie heeft Groningen Seaports een ESG agenda en een intern gebiedsontwikkelplan ontwikkeld. De ESG agenda is opgesteld door het GSP Green team in samenwerking met de bijbehorende experttafels, die zich richten op zowel milieu- als sociale thema's. Zo is er voor een van de sociale thema's de Leefbaarheidsagenda opgesteld, waarin projecten worden uitgewerkt die de leefbaarheid in de regio versterken. Vanuit de experttafel Klimaatverandering zijn klimaattransitieplannen ontwikkeld, waarin wordt beschreven hoe Groningen Seaports toewerkt naar een CO -neutraal cluster en een CO -neutrale bedrijfsvoering. Het ecologisch beleid is voortgekomen uit de biodiversiteitstafel en richt zich specifiek op het versterken van natuur en groen binnen het beheersgebied.

## 2.3 ECONOMIE EN ECOLOGIE IN BALANS

Zoals eerder benoemd werken we samen met diverse partijen, waaronder *Ecologie en Economie in Balans in de Eemsdelta*, *Eemsdollard 2050* en een groot aantal andere projecten. Deze samenwerkingen zijn gericht op het combineren van economische activiteiten met het versterken van natuurwaarden. Een belangrijk uitgangspunt hierbij is het principe van ecologische plus: ontwikkelingsprojecten hebben niet alleen een potentieel negatief effect op de natuur, maar bieden ook de mogelijkheid om met natuurinclusieve maatregelen de ecologische kwaliteit te vergroten. Samen met de natuur- en milieuorganisaties en bedrijven worden de mogelijkheden besproken om hier vorm en inhoud aan te geven. De resultaten van deze aanpak worden binnen het programma *Economie en ecologie in balans* gemonitord.

Op enkele locaties krijgt de beeldkwaliteit echter prioriteit boven de ecologische waarde. Dit betreft bijvoorbeeld plekken waar veel mensen samenkomen, zoals doorgaande fietsroutes, of locaties die vanwege hun ligging in de infrastructuur risico's vormen voor diersoorten.

Voor de ontwikkeling van het Energiepark Eemshaven aan de oostzijde van de haven zijn al maatregelen getroffen om projecten natuurinclusief te realiseren. In dit kader worden het Ruidhorn-gebied en een aangrenzend kweldergebied beheerd door Natuurmonumenten. De terreinen zijn eigendom van de Stichting Natuurcompensatie Eemshaven, waarvan RWE en Groningen Seaports participanten zijn. Deze gebieden maken deel uit van het Uithuizerwad en dragen bij aan behoud en versterking van lokale natuurwaarden.



---

# 3

# REALISATIE EN FUNCTIE VAN DE BEHEERSGEBIEDEN

In dit hoofdstuk wordt nader ingegaan op de gebieden van Delfzijl en de Eemshaven. Er wordt toegelicht hoe binnen deze haventerreinen zowel tijdelijke als structurele natuur wordt ingericht en beheerd. Hiermee worden de eerder geschetste agenda's en de bredere visie vertaald naar de praktische realisatie en werking op locatie.



### 3.1 TIJDELIJKE EN STRUCTURELE NATUUR

De Groen- en Natuurgebieden bestaan uit een tijdelijk en een structureel deel. De structurele natuur omvat gronden die op lange termijn niet worden bebouwd, zonder dat dit betekent dat deze situatie definitief is. De tijdelijke natuur bestaat uit percelen die nu braak liggen en op termijn worden ontwikkeld. In beide type gebieden kunnen leefgebieden voor de reeds aanwezige soorten worden ingericht, waarbij de biotopen in de tijdelijke natuur uiteindelijk weer zullen verdwijnen.

Groningen Seaports streeft ernaar de biotopen in de structurele natuur zodanig in te richten dat ze een functioneel leefgebied blijven voor de momenteel aanwezige soorten. Omdat veel soorten vergelijkbare biotoopeisen hebben, wordt hierbij de leefgebiedenbenadering toegepast. Hierbij wordt een leefgebied ingericht voor één van de meest kritische soorten, waarna ook andere soorten met een vergelijkbare biotoopvoorkeur hiervan kunnen profiteren. Dit betreft zowel algemeen voorkomende soorten als soorten waarvan verwacht wordt dat ze zich in het gebied kunnen vestigen.

Indien beschermde dieren of planten in een project negatief worden beïnvloed, kan onder voorwaarden gebruik worden gemaakt van de vrijstellingen zoals opgenomen in de geldende natuurwetgeving. In het document *Gedragscode soortenbescherming havenbedrijven* zijn deze specifieke vrijstellingen nader uitgewerkt.

### 3.2 NATUUR EN GROEN BINNEN DELFZIJL EN EEMSHAVEN

Op basis van de uitgangspunten binnen de tijdelijke en structurele natuur, wordt in het volgende gedeelte nader ingegaan op de inrichting, het beheer en de ecologische functies van Delfzijl en Eemshaven. Zie ook het document *structuurkaarten groen en natuur* voor een uitgebreidere omschrijving.

#### 3.2.1 Delfzijl

Het havengebied van Delfzijl kenmerkt zich door een grote verscheidenheid aan sferen, schaal en uitstraling. Deze variatie wordt gevormd door de aanwezige bedrijven, de cultuurhistorische relicten en de verkavelingsstructuur. Binnen het gebied komen ook locaties voor met archeologische betekenis, waarvan de ontwikkeling alleen onder specifieke voorwaarden kan plaatsvinden.

Op basis van de huidige inrichting zijn deelgebieden gedefinieerd, waarin groen en natuur een specifieke invulling krijgen volgens de algemene uitgangspunten:

- Inrichting van biotopen moet zo snel mogelijk starten. Daardoor kunnen biotopen zich voldoende ontwikkelen en kan het leefgebied daadwerkelijk in gebruik worden genomen.
- Het beheer wordt uitgevoerd conform de Gedragscode soortenbescherming havenbedrijven.
- Bij de keuze voor materieel en methode staat het verhogen van de biodiversiteit voorop.
- Het beheer wordt uitgevoerd op een manier die het milieu zo min mogelijk belast.
- Bij het inrichten wordt gebruik gemaakt van inheems en bij voorkeur autochtoon (=lokaal) plantgoed, pootgoed en zaad.
- Het maaien van vegetaties gebeurt volgens een gefaseerd mozaïekpatroon om de biodiversiteit te verhogen. Het maaisel blijft enkele dagen liggen.



### Structurele natuur

Op het haventerrein van Delfzijl kunnen de volgende biotopen worden gerealiseerd binnen een structurele natuur:

- Rietvegetatie met overjarig riet en waterriet
- Overjarig riet met opslag van struiken
- Zand- en slikplaten met open stukken en pioniervegetatie
- Kruidenrijke oevervegetatie
- Opgaand bos met loofbomen en mantel-zoomvegetatie
- Tuinen, weilandjes, boomgaarden en hagen
- Gebouwen
- Lijnvormige elementen: bomenrijen, rietoevers
- Bloem- en nectarrijke akkervegetatie

De volgende deelgebieden bevatten een structurele natuur:

- Water – zout
- Water – zoet
- Chemie Park De Valgen, MERA Park Delfzijl, Oosterwierum, De Delta
- Borgsweer
- De Zeesluizen, Chemie en Metal Park Delfzijl
- Handelskade Delfzijl
- Farmsumerpoort
- Weiwerd

Voor de mogelijke invulling van groen en natuur van de specifieke deelgebieden, zie het document *Structuurkaarten Groen en Natuur*.

### Tijdelijke natuur

Binnen de tijdelijke structuur kunnen de volgende biotopen worden bereikt:

- Zandgebieden met open stukken en pioniervegetatie
- Overjarige rietvegetatie
- Kleinschalig cultuurlandschap

De biotopen die in de tijdelijke natuur van Delfzijl het beste realiseerbaar zijn, zijn de vegetaties die zich daar spontaan ontwikkelen op kale grond. Het beheer van dergelijke gebieden moet dan ook gericht zijn op het in stand houden van alle pionier situaties. Met name de echte pionier situatie met kale bodem is aantrekkelijk voor de N2000 soorten bontbekplevier, kluit, noordse stern, strandplevier en visdief.

### 3.2.2 Eemshaven

Het industriegebied Eemshaven dankt zijn landschappelijke kracht aan de oneindige schaal, de doorlopende grootschalige structuren en de dynamische uitstraling. Flexibiliteit in natuur en landschap sluit daarom goed aan bij het karakter van het gebied. Beeldbepalende punten, zoals de entrees, en beeldbepalende lijnen, zoals doorgaande routes, snijden door de grote structuren van de Eemshaven. Bij de inrichting geldt dat de doorgaande routes herkenbaar en oriënterend moeten blijven, terwijl op de beeldbepalende punten de beleving en menselijke schaal leidend zijn.

Op basis van deze gebiedskenmerken gelden de volgende algemene uitgangspunten voor de inrichting en het beheer van de biotopen binnen de Eemshaven:

- Inrichting van biotopen moet zo snel mogelijk starten. Daardoor kunnen biotopen zich voldoende ontwikkelen en kan het leefgebied daadwerkelijk in gebruik worden genomen.
- Het beheer wordt uitgevoerd conform de *Gedragscode soortenbescherming havenbedrijven*.
- Bij de keuze voor materieel en methode staat het verhogen van de biodiversiteit voorop.
- Het beheer wordt uitgevoerd op een manier die het milieu zo min mogelijk belast.
- Bij het inrichten wordt gebruik gemaakt van inheems en bij voorkeur autochtoon (=lokaal) plantgoed, pootgoed en zaad.
- Het maaien van vegetaties gebeurt volgens een gefaseerd mozaïekpatroon: in een willekeurig patroon worden tijdens een maaironde stukken niet gemaaid. Het maaisel blijft enkele dagen liggen.

#### Structurele natuur

Op het haventerrein van Eemshaven kunnen de volgende biotopen worden gerealiseerd binnen een structurele natuur:

- Zand- en slikplaten met open stukken en pioniervegetatie
- Mantel-zoomvegetatie
- Lijnvormige elementen: bomenrijen
- Water, riet- en pioniervegetatie (ecostrook)
- Bloem- en nectarrijke duinvegetatie

De volgende deelgebieden bevatten een structurele natuur:

- Water – zout
- Ecostrook
- Mkb-terrein
- Berm, kabels- en leidingenstrook
- Route terminal Borkum

Voor de mogelijke invulling van groen en natuur van de specifieke deelgebieden, zie bijlage 1.

#### Tijdelijke natuur

De biotopen die binnen de Eemshaven voor tijdelijke natuur het beste realiseerbaar zijn, zijn de vegetaties die zich spontaan ontwikkelen op kale grond. Door de opgespoten zeezandbodem gaat het voornamelijk om duinvegetaties. Het beheer van deze gebieden is daarom gericht op het in stand houden van pioniervegetaties. Op deze manier worden de terreinen aantrekkelijk als broedgebied en hoogwatervluchtplaats voor vogels uit het N2000-gebied en als groeiplaats van orchideeën.

Binnen de tijdelijke natuur kunnen de volgende biotopen worden gerealiseerd:

- Kale bodems
- Pioniervegetatie van vochtige duinvalleien
- Successiestadia met grazige vegetatie
- Climaxvegetatie met wilgen en duindoorn.

Voor deze terreinen zijn geen ingrijpende inrichtingsmaatregelen nodig. De kwaliteit kan wel worden verhoogd door lokaal ondiep af te graven om water vast te houden. Kale grond is hierbij ongewenst vanwege verstuiving.

Om pioniersvegetaties te bevorderen wordt tweejaarlijks pleksgewijs begroeiing verwijderd. Omdat de natuurlijke vegetatie bij veel bezoekers een onverzorgde indruk kan wekken, is het belangrijk om het doel van deze 'verwildering' duidelijk te communiceren naar betrokken partijen. Daarnaast kan door de eerste 20 meter van het terrein twee keer per jaar te maaien en het maaisel af te voeren, het geheel een verzorgde uitstraling behouden.

### 3.2.3 Realisatie en werking

Wanneer het gebied volledig is ingericht, kan het potentieel leefgebied bieden voor een groot deel van de momenteel aanwezige beschermde soorten. Het is echter vooraf niet te garanderen dat deze biotopen daadwerkelijk worden benut, aangezien dit afhankelijk is van diverse factoren, waarvan sommige buiten onze invloedssfeer liggen. Hierdoor kan ook niet op voorhand worden vastgesteld welke minimale omvang een biotoop moet hebben.

Door in elk biotoop de aanwezigheid van beschermde soorten te monitoren, kan worden beoordeeld of de leefgebieden naar verwachting functioneren. Deze informatie wordt vervolgens meegenomen bij de beoordeling van toekomstige ruimtelijke ontwikkelingen.



---

# 4

# PRAKTISCHE KADERS VOOR ONTWERP, AANLEG EN ONDERHOUD VAN GROEN IN BEHEERSGEBIED

In dit hoofdstuk beschrijven we de praktische kaders voor het ontwerpen, aanleggen en onderhouden van groen binnen ons beheersgebied.

Dit omvat het in kaart brengen van het ecologische gebied, het opstellen van een inrichtingsplan en het vertalen naar ontwerpspecificaties.

Waar relevant worden deze eisen meegenomen in aanbestedingen, zodat ook externe partijen aan onze normen voldoen.



## 4.1 PRAKTISCHE KADERS VOOR ONTWERP BINNEN NIEUWE PROJECTEN

Bij de start van een nieuw project wordt dit document geraadpleegd om vast te stellen in welk gebied het project ligt en welke voorschriften daar gelden. Hierbij hanteert Groningen Seaports de leefgebiedenbenadering. Dat betekent dat biotopen worden ingericht zodat ze geschikt zijn voor de meest kritische soort in het gebied. Andere soorten met vergelijkbare behoeften profiteren hiervan mee. Het doel is een samenhangend en functioneel leefgebied.

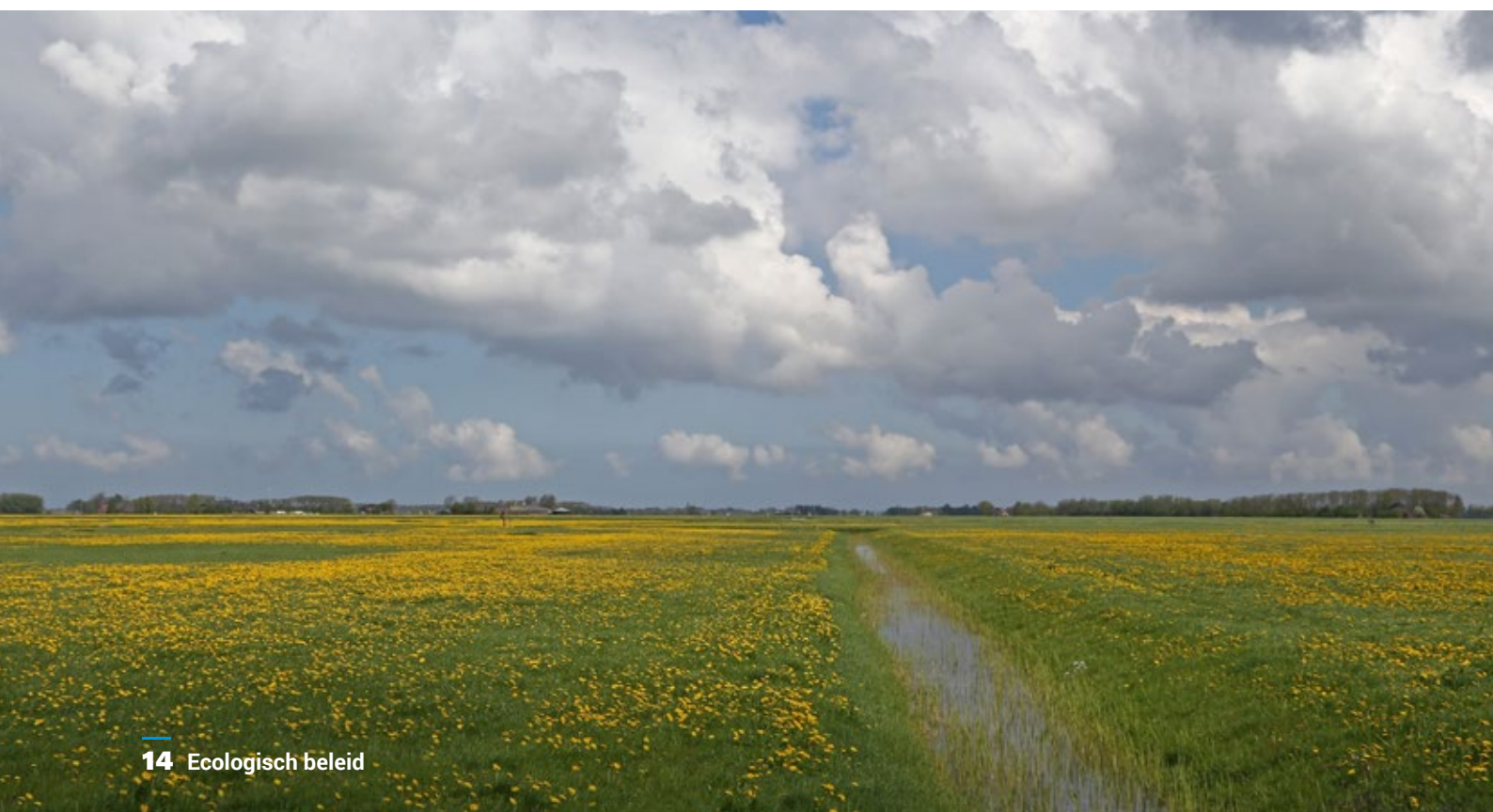
De volgende stap is het opstellen van een inrichtingsplan voor het gebied, dat intern wordt getoetst. Hierbij vormt natuurinclusief ontwerp het uitgangspunt: verlies aan natuur wordt beperkt en waar mogelijk ontstaat nieuw leefgebied. Binnen elk biotoop wordt gestreefd naar maximale biodiversiteit, met variatie in hoogte, structuur en vegetatie, waarbij zowel beschermde als algemene soorten worden meegenomen.

De derde stap betreft de concrete invulling van toepassingsgebieden en inrichtingseisen. Bij deze stap wordt gebruikgemaakt van het document *Ontwerpspecificaties voor ontwerp, aanleg en onderhoud van groen in beheersgebied Groningen Seaports*, dat fungeert als leidraad voor het ontwikkelen, vernieuwen en onderhouden van de groene ruimten binnen het beheersgebied.

## 4.2 INKOOP EN AANBESTEDINGSBELEID

Bij Groningen Seaports wordt een groot deel van onze middelen ingezet voor inkopen en aanbestedingen voor de havens en openbare voorzieningen. Het *Inkoop- en aanbestedingsbeleid* geeft richting aan deze processen en beschrijft de kaders waaraan opdrachten moeten voldoen. Milieu- en sociale aspecten worden hierbij in alle fasen van het proces meegenomen. Bij milieuaspecten gaat het om de effecten van projecten op het milieu, bijvoorbeeld door productie en gebruik van energie en materialen (duurzaam inkopen). Bij sociale aspecten gaat het om arbeidsomstandigheden en arbeidsparticipatie.

In het kader van ecologie en natuurinclusief ontwerp worden deze kaders benut om te waarborgen dat externe partijen bij de uitvoering voldoen aan de gestelde ecologische eisen. Voor een gedetailleerde inschrijving bij een aanbesteding kan het document *Inkoop- en aanbestedingsbeleid* worden gebruikt.



---

# 5

# ORGANISATIE EN GOVERNANCE

Groningen Seaports is verantwoordelijk voor het opstellen, beheren en actualiseren van dit document. Dit document wordt periodiek herzien om ervoor te zorgen dat het actueel blijft met wet- en regelgeving, interne beleidsontwikkelingen en nieuwe inzichten in natuurbeheer en groenontwikkeling.

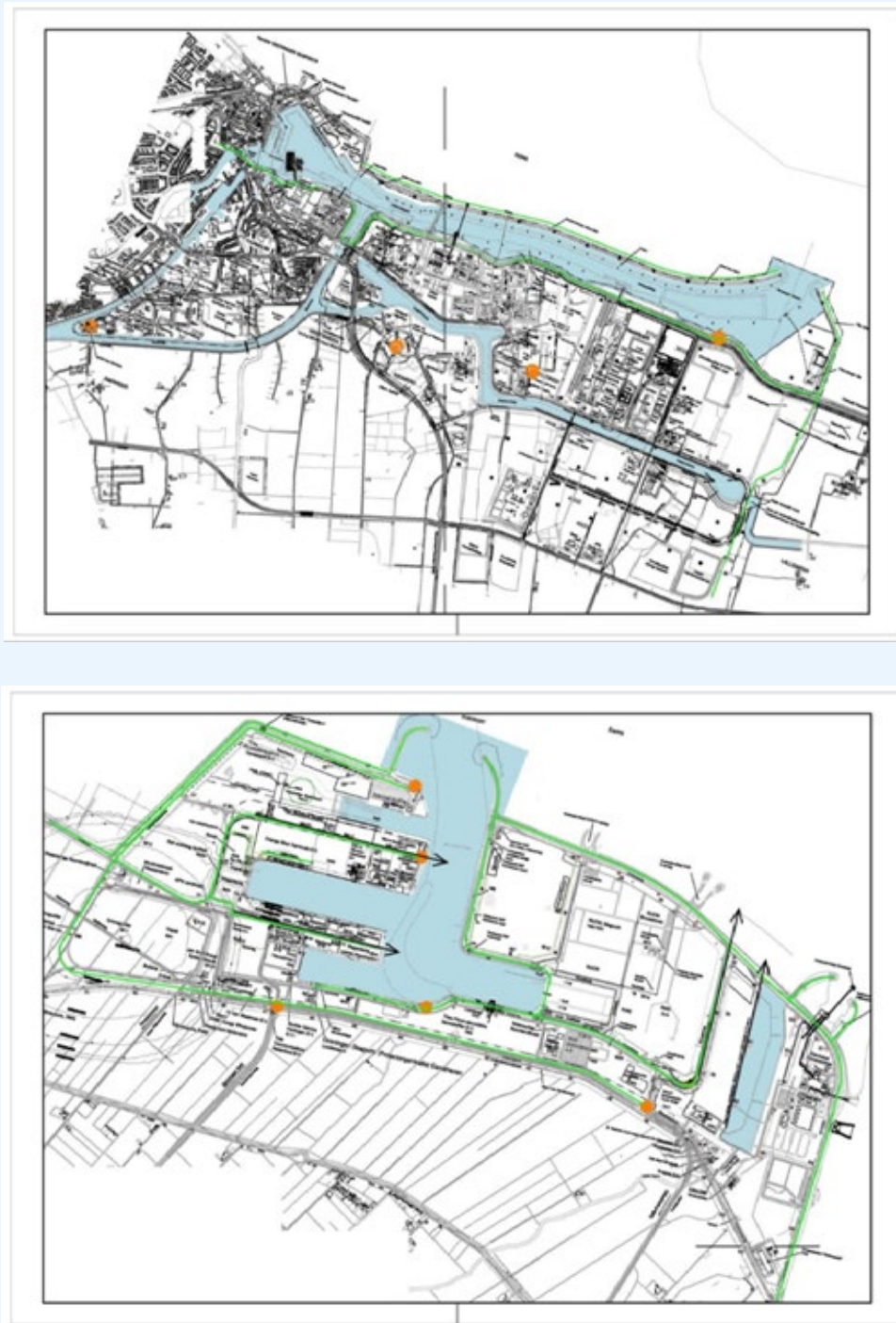
Monitoring van de ontwikkelingen in de beheergebieden is van groot belang. Door regelmatig te volgen hoe biotopen zich ontwikkelen en welke soorten hiervan gebruikmaken, kan waar nodig tijdig worden bijgestuurd. De Gedragscode soortenbescherming havenbedrijven legt vast hoe ingrepen zorgvuldig moeten worden uitgevoerd, met aandacht voor herstel en toetsing van effecten op groen en natuur. Daardoor biedt het document ook de kaders voor het beoordelen of maatregelen succesvol zijn. Dit kan dienen als basis voor monitoring in beheergebieden.



# BIJLAGE 1

## OVERZICHTSKAART VAN GEBIEDEN

De onderstaande kaarten tonen de inrichting van het gebied, inclusief de ligging van biotopen, bestaande structuren en geplande versterkingen. Een nadere uitwerking per deelgebied inclusief de huidige situatie, aandachtspunten en de voorgestelde invulling, is te vinden in het document *Structuurkaarten Groen en Natuur*. Hier zijn de deelgebieden afzonderlijk beschreven.



**Figuur 1:** Weergave van Delfzijl (links) en Eemshaven (rechts).

# BIJLAGE 2

## VERHOGEN VAN BIODIVERSITEIT – ALGEMENE MAATREGELEN

Het grootste oppervlak in beide haventerreinen is particulier bezit. Hier kunnen al grote stappen worden gemaakt wat betreft de biodiversiteit in de gebieden. Uiteraard is het aan de eigenaren om deze maatregelen te treffen. Ter inspiratie hieronder een lijst met mogelijkheden:

- Aanleggen van groene daken, met inheemse soorten.
- Aanleggen van schelpen/grinddaken voor diverse broedvogels.
- Leegstaande gebouwen geschikt maken voor gebouw bewonende soorten als kerkuil, vleermuis en steenmarter.
- Overige gebouwen aan de buitenzijde kunstmatige verblijfplaatsen bevestigen, bijvoorbeeld vleermuiskasten, nestkasten en speciale dakpannen (zie bijvoorbeeld [www.waveka.nl](http://www.waveka.nl) of [www.vivara.nl](http://www.vivara.nl)).
- Natuurmuren aanleggen (zie bijvoorbeeld [www.waveka.nl](http://www.waveka.nl) of [www.vivara.nl](http://www.vivara.nl)).
- Aan de onderkant van hekwerken enkele kleine openingen creëren waar egels onder door kunnen (circa 10x10 cm). Dit geldt voor de deelgebieden met veel begroeiing, zoals Farmsumerpoort. Mits dit past binnen de eisen die de douane stelt aan het hekwerk.
- Rond terreinen zonder begroeiing de afscheiding gesloten houden, om predatie van grondbroeders te voorkomen, zoals in de Handelskade.
- Hekwerken laten begroeien met inheemse soorten, bij voorkeur bloem- en nectarrijk. Dit kan op ieder terrein een meerwaarde vormen.
- Erfafscheidingen aanplanten met bes- en nootdragende struiken, inheems plantmateriaal.
- Insectenhôtels plaatsen (zie bijvoorbeeld [www.waveka.nl](http://www.waveka.nl) of [www.vivara.nl](http://www.vivara.nl)).
- Plaatselijk takkenhopen laten liggen, met bladeren.
- Ecologisch beheer van groen en verharding.
- In Eemshaven sloten inrichten conform het inrichtingsplan van de Ecostrook. In Delfzijl kan langs de sloten een rietoever worden aangelegd.
- In deelgebied Zeesluizen bomerijen aanplanten.

Vergeet niet dat natuur slechts tot op zekere hoogte voorspelbaar is om te sturen. Vestiging van een soort is sterk afhankelijk van de kwaliteit van een biotoop en van de beschikbaarheid van een alternatief. In een terrein van hoge kwaliteit zijn territoria relatief klein. Bovendien is voor de meeste soorten niet exact bekend welke eisen deze soorten stellen en hoe flexibel zij zijn. Dit maakt het moeilijk om op voorhand met zekerheid te zeggen dat bij elk project daadwerkelijk een robuust leefgebied voor elk van de soorten is te realiseren.



## **GRONINGEN SEAPORTS**

Handelskade Oost 1  
9934 AR Delfzijl  
The Netherlands

Phone: +31 (0)596 640400  
E-mail: [info@ groningen-seaports.com](mailto:info@ groningen-seaports.com)  
[www.groningen-seaports.com](http://www.groningen-seaports.com)